

# LA COMPRESION LECTORA: EN CONTEXTO DE VULNERABILIDAD.

Leandro Garrido Muñoz.  
Liceo Técnico Santa Cruz de Triana.

## Resumen.

Esta investigación estudia variables cuantitativas y cualitativas que afectan los resultados de la comprensión lectora de los alumnos del colegio municipal Hermanos Carrera de Rancagua. Se realiza el seguimiento de los alumnos<sup>1</sup> desde el año 2007 hasta el 2013. El problema del estudio es conocer cómo avanzan los estudiantes a través de los años en la comprensión lectora. La evaluación se realizó con la prueba de comprensión lectora conocida CLP de la UCV, con el objetivo de identificar y analizar los avances de la comprensión lectora. La metodología es de aplicar las pruebas de segundo, tercero y cuarto básico hasta octavo año básico. Los resultados comparativos muestran un avance inversamente proporcional a medida que aumenta el nivel de la evaluación. Mejoran los resultados en el seguimiento de los cursos a través de los años en estudio. Se comparan los avances como grupo curso, asistencia y permanencia en el colegio. Al aplicar la CLP<sup>2</sup> desde segundo a octavo, se parte con 70,8% de logro y termina con 36,9% en el grupo que parte en el año 2007. En caso del grupo de alumnos 2008, comienza con 68,2% de logro, llegando a séptimo con 31,6% de logro.

Como colegio que tiene una vulnerabilidad sobre el 90%, las conclusiones muestran que: (1) permanecer en la institución tiene mejores resultados que los alumnos itinerantes, (2) Los alumnos que tienen mejor asistencia tienen mejor comprensión lectora, (3) A medida que aumenta el nivel de la evaluación de la comprensión lectora baja en los diferentes cursos.

**Palabras Claves:** Comprensión lectora, vulnerabilidad, rotación de alumnos, evaluación lectora, asistencia.

---

<sup>1</sup> Durante estos cuatro años existe un reemplazo de alumnos producto de la rotativa que llega a 593 alumnos. En el año 2007, hay 318 alumnos desde segundo a octavo básico y se intercambia durante los cuatro años, quedando cerca 40% entre los niveles

<sup>2</sup> Se utiliza las pruebas propuestas por Felipe Alliende, Mabel Condemarin y NevaMilicic. Aparece entre las referencias.

## **Summary.**

This research examines quantitative and qualitative variables affecting the results of the reading comprehension of students of the municipal school Hermanos Carrera in Rancagua. The tracking students is from 2007 to 2013. The problem of the study is to know how students progress through the years in reading comprehension. The evaluation was performed with the reading comprehension test CLP known UCV, in order to identify and analyze the progress of reading comprehension. The methodology is applied testing second, third and fourth grade through eighth grade. The comparative results show inversely proportional to increasing the level of progress evaluation. Improve results in following courses through the years under study. Advances as group course, attendance and retention in school are compared. In applying the CLP evaluation from second to eighth, one starts with 70.8% achievement and ends with 36.9% in the group that part in 2007. If the 2008 group of students begins with 68.2% of achievement, reaching seventh with 31.6% achievement.

As a school that has a vulnerability about 90%, the findings show that: (1) remain in the institution is better than the itinerant students, (2) Students have better attendance have better reading comprehension, (3) As increasing the level of evaluating the low reading comprehension in different courses.

## Introducción.

La comprensión lectora es un factor que el sistema educativo lo tiene como uno de los indicadores de importancia en el marco curricular, que inclusive los colegios agregan más horas, para mejorar los resultados del SIMCE. Al considerarse la habilidad más importante que los alumnos deben desarrollar para aprender en la escuela, se trabaja apoyando con todas las horas posibles e inclusive las horas de libre disposición, dejando de lado las asignaturas artísticas. En el caso particular del colegio, se tiene que enfrentar la problemática de la rotación de alumnos<sup>3</sup> y pérdida de habilidades lectoras durante los periodos de vacaciones. Por ello existen diferentes trabajos de investigación hechos por docentes con el propósito de mejorar la lectura de los niños y niñas. Es tanto el trabajo que llega un momento en que los alumnos reclaman de tanta evaluación, sobre todo en los primeros niveles, para reforzar la comprensión lectora, se plantea que proporcionemos más espacios a otras asignatura y el Ministerio de Educación refuerza indirectamente el dominio de esta habilidad e inclusive publica el libro: “La comunidad que lee”<sup>4</sup> ¿Los alumnos lograrán con este trabajo sistemático ser buenos lectores?

Para algunos investigadores la especificidad del lenguaje escrito respecto del hablado plantean algunos rasgos (Mayor & otros, 1993) como: La permanencia de los signos escritos, lo que permite un análisis más detallado del lenguaje escrito, volver hacia atrás, combinar la linealidad discursiva con una cierta circularidad reversible, y, sobre todo, la fijación del texto; El texto escrito distancia al escritor del lector, física y psicológicamente, lo que impide o dificulta la interacción inmediata, minimiza o suprime el contexto y los indicadores de la situación, por lo que el texto ha de ser autosuficiente para transmitir el mensaje; El lenguaje escrito favorece el desequilibrio entre los participantes del proceso comunicativo al primar el punto de vista del autor, lo que otorga al contenido el carácter de algo cerrado, frente a lo que el lector solo puede ser un receptor pasivo; Si el lector no es pasivo, en cuyo caso el texto es una simple propuesta que ha de ser interpretada, elaborada y construida por el lector, lo que dota al texto de un carácter permanentemente abierto; El aprendizaje de la lectura, a diferencia del habla, es consciente, fruto de una actividad laboriosa e intencional.

---

<sup>3</sup> Alumnos que se cambian de colegio por diversos motivos (cambio de residencia por trabajo de padres temporeros o cesantía y búsqueda de trabajo), ausencias reiteradas al colegio.

<sup>4</sup> Es una guía de uso de la biblioteca escolar CRA y la biblioteca de aula, para los docentes de todas las asignaturas, 2015.

Si nos centramos en la comprensión lectora que es una destreza que se despliega a lo largo del tiempo y se requiere de un buen maestro, para lograr que un niño o una persona sea un lector que tenga un rol dinámico, este hecho, no acontece pasivamente. El niño o niña que lee debe ser consciente de sus propios procesos intelectuales con el fin de construir una representación mental acorde con sus conocimientos anteriores y con la intención del autor. Este proceso mental constructivo e intencionado, en el que el lector elabora una explicación de los significados, basándose en la información del texto escrito y en sus conocimientos previos, de acuerdo con un objetivo de la lectura. Así, resulta bastante diferente la operación de leer cuando se busca extraer un dato particular, cuando se siguen unas instrucciones o cuando se persigue exclusivamente un placer estético (Mayor, 1980). Igualmente el proceso de la lectura es muy distinto si se lee un texto fácilmente legible y transparente, por ejemplo una historieta o si se lee un texto tipográfica y lingüísticamente complejo, como por ejemplo el Fausto, como ponen de relieve los estudios sobre legibilidad (Richadeau, 1987).

### **Midiendo la comprensión lectora.**

Si nos adentramos a la propuesta más seguida por las instituciones escolares y la que me adscribo también, podemos medir la comprensión lectora desde primero básico (Alliende, F, & otros, 2000), en esta propuesta se requieren las siguientes habilidades específicas de acuerdo a cada nivel<sup>5</sup>.

A medida que se sube de nivel se va complejizando el nivel de lectura. Durante los años 2007 al 2013, realizo el seguimiento de la comprensión, se utiliza la evaluación de la comprensión lectora de segundo básico y se aplica a todos niveles siguientes. Lo mismo efectúo con las lecturas de los siguientes niveles.

### **Metodología de trabajo.**

---

<sup>5</sup> **Nivel 1:** Ser capaces de unir palabra escrita con la ilustración que la representa; Correlacionar una oración o frase con la ilustración. **Nivel 2:** Leer oraciones incompletas y seleccionar una o varias palabras que las completen adecuadamente; Leer una oración y reconocer las afirmaciones que las contiene; Leer un párrafo o texto simple y reconocer las afirmaciones que contiene. **Nivel 3:** Interpretar el sentido de una oración o frase leída, señalando otra oración o frase de sentido equivalente; Obedecer instrucciones escritas que indiquen diferentes modos de trabajar un texto; Leer descripciones y narraciones simples y demostrar que se entienden las afirmaciones que contienen. **Nivel 4:** Adecuada interpretación de elementos deícticos y anafóricos; Globalización de las informaciones proporcionadas; Distinción entre hechos y opiniones; Categorización simple de objetos de personas; Establecimiento de relaciones de causa y efecto entre los hechos mencionados. Aquí se describe los que se evalúan, hay otros.

Se aplica las pruebas de Comprensión lectora a los alumnos de segundo a octavo básico<sup>6</sup>. En este caso, todos los docentes se preocupan de anotar en sus respectivas listas los alumnos ausentes<sup>7</sup> para ser medidos otro día. En el caso de la evaluación de segundo básico se aplica en el taller de comprensión lectora<sup>8</sup> de cada curso. Esta aplicación se realiza durante los cuatro años (2007 a 2010) en el mes de noviembre. Las mediciones por nivel se realizan desde el año 2007 hasta el 2013<sup>9</sup>.

## Resultados y análisis.

En la prueba de segundo, se aplica durante los cuatro años desde segundo a octavo y la cantidad de alumnos evaluados lo muestra la tabla 1. La evaluación es continuada durante los cuatro años en forma sistemática, se verifica durante este periodo, la entrada de alumnos nuevos a la evaluación, se cuentan los segundos básicos desde el año 2008 al 2010 y la salida en este periodo. El efecto de entrada y salida de alumnos en el seguimiento global es cercana al 55% (Garrido, L, 2013)

**Tabla 1.** Alumnos evaluados, comprensión lectora a nivel de segundo básico.

Año	Total de alumnos consultados	Alumnos nuevos	Alumnos retirados
2007	423		26
2008	417	75	67
2009	400	59	61
2010	370	66	57

Se analiza las preguntas con más bajos resultados, podría pensarse en un error en la construcción de las preguntas, la situación es el uso del lenguaje escrito, que no es comprensible por los alumnos, ya que hay conceptos que no utilizan en su vida cotidiana, es decir, existe un lenguaje restringido, afectando la comprensión del texto consultado, sobre “Noticias deportivas”, es el siguiente:

No hubo goles entre verdes y naranjas.

<sup>6</sup> En este caso, se aplica la evaluación de segundo básico a todos los niveles siguientes.

<sup>7</sup> Todos los alumnos son evaluados, para realizar el seguimiento durante los años posteriores.

<sup>8</sup> El taller de comprensión lectora tiene dos horas semanales y está en todos los niveles como parte de las horas de libre elección en el colegio.

<sup>9</sup> En este caso hay cambio de director y UTP, se termina el seguimiento de los alumnos.

¡Gran victoria de los celestes!  
 Los azules derrotaron a los rojos.  
 Los blancos no se presentaron al campo de juego.  
 ¡ Derrotados los adversarios de los lilas!  
 ¡Aplastante derrota de los amarillos!

Al realizar el seguimiento de los segundos, terceros y quintos del 2007 y que cursan a quinto, sexto y octavo en el año 2010, los resultados de la comprensión lectora se muestran en las tablas 2, 3 y 4. Si analizamos los ítems de nivel 3 para segundo que consta de ocho preguntas. Los resultados en porcentaje promedios, llegan al 75,6%. La tabla 4, muestra que el resultado mayor fue en el año 2010. Los resultados, con los alumnos que tienen buena asistencia (tabla 5), muestra que un 80,56% de los alumnos logra mejorar, pero, estamos analizando una evaluación de segundo básico.

**Tabla 2.** Seguimiento de los alumnos del nivel de segundo 2007, que llega al quinto básico año 2010. Porcentaje de respuestas correctas en los ítems de noticias deportivas.

Año/curso	1	2	3	4	5	6	7	8	Promedio
2007 2°	57,2	66,4	65,9	64,6	55,0	35,1	44,1	62,1	56,3
2008 3°	43,2	49,9	46,7	31,9	44,8	17,1	36,3	40,0	38,7
2009 4°	51,6	77,3	75,8	66,6	78,8	34,6	48,4	72,7	63,2
2010 5°	79,2	84,1	85,4	73,0	79,4	40,9	76,4	86,4	75,6

Si realizamos un breve análisis de los cursos nos encontramos con la siguiente situación, los cursos son dos en cada nivel, la matrícula es estable<sup>10</sup>, en cuanto a la cantidad de alumnos, no así en la permanencia.

Los resultados de los alumnos que se mantienen los cuatro años en el colegio, lo muestra la tabla 3, estos resultados muestran una leve diferencia (al comparar con la tabla 2).

<sup>10</sup>El efecto de la salida de alumnos entre los diferentes años es significativo, si tomamos la matrícula total del quinto que es de 75 alumnos entre estos dos curso, llega a un historial de 123 alumnos, es decir, 48 alumnos han pasado por ambos cursos afectando los resultados académicos globales. En este caso, el aporte de los alumnos nuevos afectó positivamente los resultados del curso, como se puede verificar en las tablas 2 y 4 (se visualiza 63,2% y 57,5 % de los alumnos que mantienen su matrícula).

**Tabla 3.** Seguimiento de los alumnos del nivel de segundo 2007, que llega al quinto básico año 2010. Estos alumnos mantienen su matrícula en el colegio. Porcentaje de respuestas correctas en los ítems de noticias deportivas.

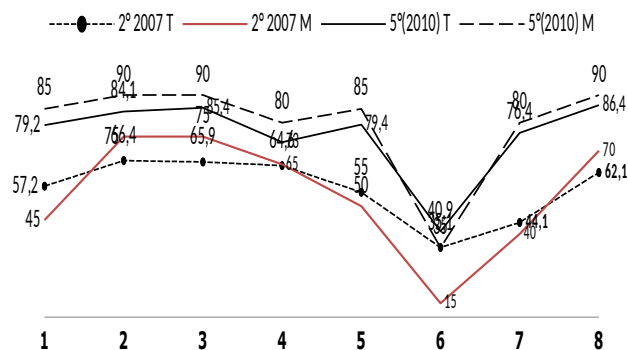
Año/curs		1	2	3	4	5	6	7	8	Promedio
2007	2°	45	75	75	65	50	15	40	70	54,38
2008	3°	35	50	45	50	40	10	35	50	39,38
2009	4°	55	75	70	65	75	15	40	65	57,50
2010	5°	85	90	90	80	85	35	80	90	79,38

**Tabla 4.** Seguimiento de los alumnos del nivel de segundo 2007, que llega al quinto básico año 2010. Estos alumnos mantienen su matrícula en el colegio y además tienen buena asistencia a clases. Porcentaje de respuestas correctas en los ítems de noticias deportivas.

Año/curs		1	2	3	4	5	6	7	8	Promedio
2007	2°	50	68,8	81,3	68,8	62,5	12,5	43,8	75	57,81
2008	3°	37,5	56,3	50	50	43,8	12,5	43,8	56,3	43,75
2009	4°	62,5	87,5	81,3	68,8	87,5	18,8	50	75	66,41
2010	5°	100	100	100	93,8	100	37,5	93,8	100	90,63

El gráfico 1 muestra en forma comparativa los resultados entre los alumnos que mantienen su matrícula entre el año 2007 y 2010 (designado con la letra mayúscula M) frente al curso global por los años estudiados (designado con la letra mayúscula T). En el caso de segundo los resultados de los alumnos que mantienen su matrícula, es levemente inferior frente a los alumnos en forma global la diferencia entre ambos es de un 1,92 %, los alumnos del curso frente a los alumnos que mantienen su matrícula, no hay una gran diferencia.

Gráfico 1. Porcentaje de logro comparativo de alumnos que mantienen su matrícula (M) desde el año 2007 frente al curso global (G) 2007 frente a resultados en quinto.

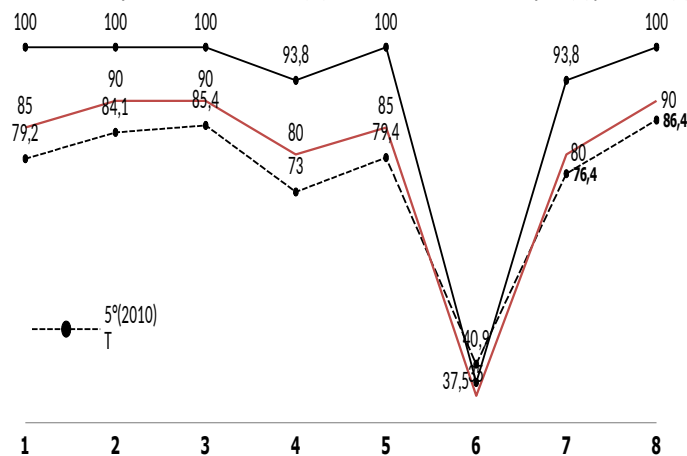


Otra variable que puede incidir en los resultados, en este caso es la asistencia a clases. De acuerdo a los resultados, pareciera ser que uno de los factores asociados a mejorar los resultados es la asistencia a clases. Se detecta entre las diferentes promociones, alumnos que faltan cerca de

un año o más a clases. La tabla 5 muestra que los resultados mejoran con aquellos alumnos que fuera de mantener su matrícula tiene buena asistencia a clases.

Si comparamos los resultados de las tablas 2, 3 y 4, podemos ver que las diferencias son más marcadas, en la tabla 4, se observa en el quinto valores de 100 % de logro no visto en los casos anteriores. Puede ser importante que una de las variables que inciden en los resultados sea la asistencia a clases, la gráfica 2, muestra los resultados de quinto, como muestra de estos resultados.

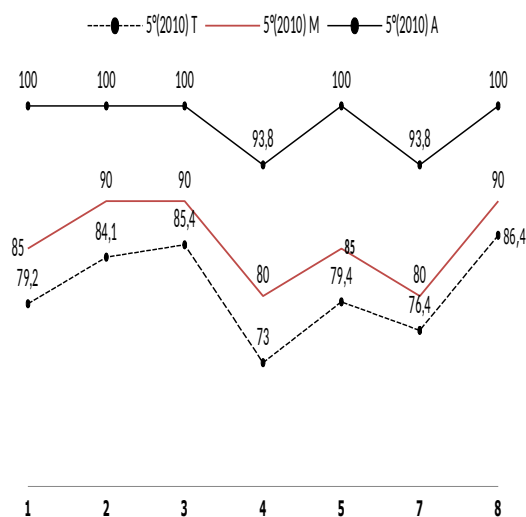
Gráfico 2. Porcentaje de logro comparativo de alumnos que mantienen su matrícula (M) desde el año 2007 el curso completo (G) y asistencia (A) hasta el 2010 de segundo a quinto.



El gráfico 2, muestra, que hay diferencias entre los resultados del curso completo (T), frente al curso que mantiene su matrícula (M) y los alumnos que asisten a clases (A). Este factor cualitativo muestra un efecto en los resultados globales, independiente de la pregunta seis que tiene bajos resultados. Si eliminamos la pregunta seis, el gráfico 3, muestra con más claridad el efecto entre las tres variables estudiadas. En este caso, es importante ver otras variables cualitativas que afectan los resultados globales.



Gráfico 3. Porcentaje de logro comparativo de alumnos que mantienen su matrícula (M) desde el año 2007 el curso completo (G) y asistencia (A) hasta el 2010 de segundo a quinto. eliminando la pregunta 6.



Para profundizar y dar respuesta a este estudio, analizaremos las mismas preguntas con el tercero 2007 que llega a sexto básico en el 2010. La tabla 5, muestra los resultados de los cursos en forma global.

Tabla 5. Seguimiento de los alumnos del nivel del tercero 2007, que llega al sexto básico año 2010. Porcentaje de respuestas correctas en los ítems de noticias deportivas.

		1	2	3	4	5	6	7	8	Promedio
2007	3º	51,7	68,2	72,6	47,0	63,1	28,3	33,9	67,1	54,0
2008	4º	61,9	89,3	82,9	62,8	77,3	28,8	57,5	77,3	67,2
2009	5º	66,6	81,5	81,0	74,9	82,9	47,1	60,1	79,8	71,8
2010	6º	76,4	91,8	88,3	73,7	87	25,1	64,4	85,2	74

Se puede observar que el curso presenta resultados un poco más bajos que el quinto (2010)<sup>11</sup>. El promedio de logro, por cada nivel, no llegan al 80%, el valor más cercano es 74% en sexto. Si tomamos en cuenta la tabla 2, al comparar el quinto, este muestra un retroceso (75,6% prueba de segundo y 71,8 %). Los alumnos que mantienen su matrícula, la tabla 6 muestra los resultados, solo se superan en el año 2010, con promedio de 81%, que también deja claro que existe otra variable asociada con el tiempo en clases. Los resultados a nivel quinto en las mismas condiciones de mantención de matrícula es inferior (la tabla 3 muestra un 79,38% de logro frente

<sup>11</sup>Hay que tener presente que el segundo básico 2007, es la medida inicial para comparar los resultados de los niveles siguientes.

a un 69,8%), está dejando evidencia que a medida que aumenta el nivel, los resultados van disminuyendo en sus logros.

**Tabla 6.** Seguimiento de los alumnos del nivel del tercero 2007, que llega al sexto básico año 2010. Estos alumnos mantienen su matrícula en el colegio. Porcentaje de respuestas correctas en los ítems de noticias deportivas.

		1	2	3	4	5	6	7	8	Promedio
2007	3°	55,4	66,5	70,5	46,9	64,1	25,9	32,1	68,3	53,7
2008	4°	62,0	85,1	74,8	57,6	70,5	23,6	61,8	68,5	63,0
2009	5°	72,6	81,2	79,2	64,3	75,0	42,9	68,3	74,8	69,8
2010	6°	85,3	100	91,7	68,3	91,7	51,3	68,5	95,8	81,6

### Una mirada global de la comprensión lectora.

Al evaluar la comprensión lectora de acuerdo al nivel, se aplica la evaluación con las pruebas de segundo a octavo básico forma A. La tabla 7 fue construida con los promedios finales en porcentaje de logro, en cada uno de los niveles. Se destaca en color y en forma escalonada a través de los años el comportamiento del curso y sus logros anuales. Si tomamos por ejemplo el segundo 2007 (color verde), el promedio en la prueba de comprensión lectora de segundo<sup>12</sup>, fue de un 70,8 %, cuando se mide la comprensión lectora en tercero, el curso baja sus resultados, la evaluación al nivel de tercero muestra un retroceso que llega a un 53,4% de logro: Con la prueba del nivel de cuarto en el 2009, baja a un 39,8% de logro, hay un aumento en los resultados en el año 2010, en este caso el nivel cuenta con 58 alumnos, de los cuales se retiran 13 e ingresan 9 alumnos nuevos, el efecto fue positivo, pero en general, se observa una tendencia de disminución en la comprensión lectora, se puede ver que en el segundo 2008 parte con un 52,1% de logro, llegando a 31,6% en séptimo año 2013. Si analizamos por nivel, el mejor resultado de segundo básico fue en el año 2007 y el más bajo en el 2011 con un 32,6% de logro. En los cuartos el nivel de logro, se mantiene cercano al 40%.

<sup>12</sup>En este caso son dos segundos básicos y se mantienen hasta octavo 2013.

Tabla 7. Porcentaje de logro versus años de cursos y niveles por año.

Curso	2007	2008	2009	2010	2011	2012	2013
2°	70,8	52,1	52,5	37,7	32,6	39,81	61,09
3°	68,2	53,4	61,4	43,5	30,7 <sup>13</sup>	32,27	37,28
4°	40,4	40,29	39,8	44,6	42,8	40,92	39,07
5°	32,2		43,2	49,3	31,32	29,7	29,8
6°			40,9	44,4	43,2	44,1	43,3
7°			30,6	34,9	33,1	32,5	31,6
8°			34,9	34,8	28,7	38,2	36,9

La tabla 7, no muestra la composición de los cursos y el historial de cada uno de ellos, si analizamos el segundo básico 2010 comienza con 36 alumnos, terminando con 42, de los cuales al año siguiente no continúan 14 estudiantes. En el año 2011, el curso parte con 40 alumnos y termina con 41 alumnos, 13 son nuevos, que al final de año 6 no continúan en cuarto. En el año 2012, el curso parte con 41 alumnos y en junio hay 44, pero, se mantienen 24 alumnos que corresponde al 55,8 %. El cuarto, durante el año 2012, pasan 47 alumnos, terminando con 42 alumnos. Si analizamos los cuatro años, el curso ha tenido una matrícula de 75 alumnos, es decir, anualmente se renueva cerca del 27% de los alumnos. En el año 2013 el curso comienza con 40 alumnos, que durante el primer semestre se retiran 9 alumnos y se integran 7 alumnos nuevos. En general el curso cuenta con un 45% de alumnos que vienen desde primero básico. Se puede observar que los resultados de cada año son fluctuantes.

El caso del segundo 2008, este curso parte con 43 alumnos de los cuales hay dos retiros y no hay grandes cambios en el curso. En el año 2009, se retiran 9 alumnos y llegan 8 nuevos. En el año 2010, se retiran 6 alumnos y llegan 9 alumnos. En el año 2011, se parte con 44 alumnos y se termina con 42 alumnos, durante el transcurso del año llegan 6 alumnos nuevos. En el año 2012, el curso comienza con 44 alumnos, se retiran seis y se matriculan 3, que corresponde a una movilidad del 20,4%. En el año 2013, este curso comienza con un aumento significativo de la matrícula que lleva a su división y se crean dos séptimo. Por lo anterior, el curso traspasa once alumnos al séptimo B, el resto se queda en el séptimo A. Ambos séptimos cuentan con 58 alumnos de los cuales 22 (37,93%) mantienen su trayectoria en el colegio. Los resultados son

13 En el mes de junio el curso presenta 11 alumnos no lectores en tercero, que son matriculados y vienen de otras unidades educativas, si extraemos estos alumnos el resultado sería de 41,51% de logro

fluctuantes y se puede deducir que existen efectos en los resultados de las evaluaciones de la comprensión lectora.

Cada uno de los niveles evaluados con el test de comprensión lectora, se toma con los estudiantes matriculados durante el año o que cursan el nivel, para aclarar si existe algún efecto, en cuanto a la rotación de alumnos<sup>14</sup>, la tabla 8, parte con los porcentajes de logro desde los segundos 2007 y se le hace el seguimiento hasta el año 2013, donde termina la enseñanza básica. En este caso, se toman los valores de la tabla 7 (color verde), luego se construye una segunda fila con los porcentajes de logro obtenidos de los alumnos que permanecen en la institución escolar<sup>15</sup>. Para comparar los resultados, se construye una tercera fila con los alumnos que además de mantener su matrícula tengan una asistencia adecuada<sup>16</sup>. Los alumnos que fueron sacados de la muestra por inasistencia, el criterio es que faltaron más de 190 días, es decir, durante su vida escolar de siete años han faltado más de un año, que no son casos aislados.

Tabla 8. Comparación de promedios del curso 2007, que es evaluado durante seis años, comparado con los resultados de los alumnos que mantienen su matrícula y además con alumnos que tengan permanencia en estos seis años y tengan buena asistencia.

Alumnos	2°	3°	4°	5°	6°	7°	8°
	2007	2008	2009	2010	2011	2012	2013
Pertenecen al nivel durante el año.	<b>70,8</b>	<b>53,4</b>	<b>39,8</b>	<b>49,3</b>	<b>43,2</b>	<b>32,5</b>	<b>36,9</b>
Mantienen su matrícula.	<b>72,8</b>	<b>55,1</b>	<b>39,4</b>	<b>53,5</b>	<b>44,7</b>	<b>33</b>	<b>36,8</b>
Mantienen matrícula y tienen buena asistencia	<b>71,4</b>	<b>53,2</b>	<b>44,8</b>	<b>55,9</b>	<b>46,8</b>	<b>37,6</b>	<b>43,2</b>

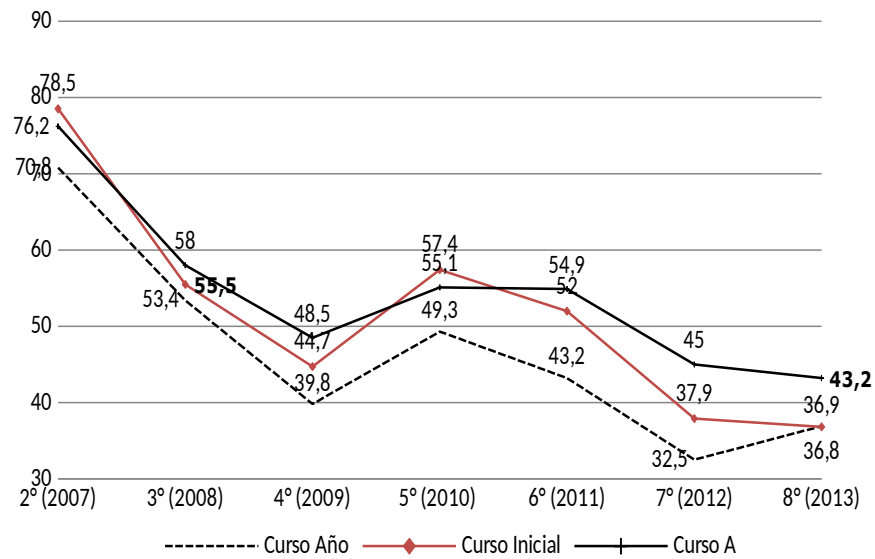
La tabla 8, muestra que hay diferencias interesantes entre las tres realidades observadas en los resultados, sobre todo, en la disminución de los promedios en cada nivel, hay leves alzas, pero sigue una tendencia inversamente proporcional. El gráfico 4, muestra en forma más clara los resultados de los alumnos que tienen mejor asistencia y permanecen en el colegio hasta la salida de octavo (A), frente al grupo curso de año.

<sup>14</sup>En este caso, son por el retiro de alumnos del colegio y la entrada de alumnos nuevos.

<sup>15</sup>Estos alumnos no abandonan el colegio durante este periodo escolar.

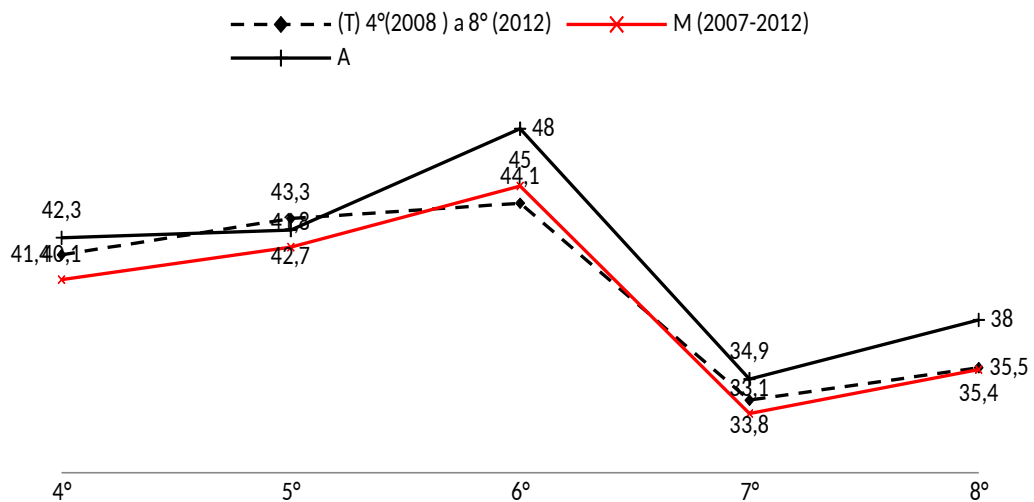
<sup>16</sup>Se toma como base no más del 20% de ausencia anual. Hay alumnos que tienen una asistencia que bordea los dos años de ausencia en estos siete años de este estudio.

**Gráfico 4. Comparación de porcentaje de logro, del 2° (2007) que llega a 8° (2013), en la comprensión lectora.**



Si analizamos los resultados del octavo 2012, se puede verificar que se repite la tendencia de bajos resultados en la comprensión lectora a medida que aumenta el nivel. El gráfico 5, muestra que los alumnos que permanecen en el colegio y tienen una asistencia regular, tienen levemente mejores resultados que los alumnos que tienen ausencias reiteradas al colegio.

**Gráfico 5. Avances en porcentaje de logro de la comprensión lectora 4° básicos 2008 hasta 8° básicos 2012.**



## Comparando los resultados de cuarto y SIMCE

Al comparar los resultados del colegio con las evaluaciones SIMCE (tabla 9), se puede observar que los resultados de los cursos anteriores pueden ser un predictor, si tomamos el resultado del año 2010, los alumnos obtuvieron 248 puntos y la evaluación CLP, fue la mejor en comparación con los otros cuartos; en el caso del 2013 es el resultado más bajo en comparación con el tiempo de estudio. Cuando comienza el trabajo con los planes de mejora<sup>17</sup>, los alumnos son intervenidos en forma más frecuente que los años anteriores. Hay retroceso en los resultados, se podría inferir que hay otras variables asociadas como: rotación de alumnos entre los niveles anteriores con el cuarto evaluado. Al analizar el porcentaje de alumnos que cursan los cuatro años, uno de los factores de mejoramiento de los resultados SIMCE es mantenerse en el colegio, puede ser que el sentido de pertenencia sea un indicador no estudiado frente a los resultados.

**Tabla 9.** Comparación de resultados SIMCE, con las evaluaciones de comprensión lectora desde segundo a cuarto, además se asocia el porcentaje de alumnos que se mantiene desde primero a cuarto básico.

Curso	2007	2008	2009	2010	2011	2012	2013
2°	70,8	52,1	52,5	37,7	32,6	39,81	61,09
3°	68,2	53,4	61,4	43,5	30,7	32,27	37,28
4°	40,4	40,29	39,8	44,6	42,8	40,92	39,07
SIMCE <sup>18</sup>	242	233	248	242	226	208	214
% alumnos que cursan los cuatro años	60,3	50,04	61,67	58,82	48,64	27,9	29,54

Al observar los resultados de segundo básico<sup>19</sup> en comprensión lectora (tabla 9), el porcentaje de logro es de un 70,8% que en el año 2009 obtiene en el SIMCE 248 puntos y los alumnos que cursan los cuatro años es de 61,67%, terminando en octavo el 39,21% y un SIMCE con 208 puntos. En el caso de del cuarto 2008, el resultado del SIMCE es 233, con un 60,3% de alumnos que cursan los cuatro años y que al termino de los ocho años es de un 49,05% y un resultado SIMCE de 219.

17 En este caso por el trabajo directo en el colegio, el plan de mejora comienza incipientemente en el año 2009. El año 2008, lo único que se realizó fue la evaluación externa y en el año 2009, se realiza el primer plan de mejoramiento con muchos errores en la implementación. En el año 2010, comienza un trabajo mejor, en cuanto a metas a largo plazo.

18 En este caso el resultado SIMCE corresponde al curso del año, es decir, el valor 242 del año 2007 aparece en el 2008 como resultado informado por el MINEDUC. Esto hay que tenerlo presente frente a los resultados.

19 En este caso son dos segundos y se explica como si fuera un segundo básico, al igual que cuarto y octavo.

## Conclusiones

De acuerdo a los resultados podemos concluir que:

1. Aumenta el porcentaje promedio de logro de la evaluación de segundo básico a medida que aumenta el nivel. En este caso queda en evidencia que los alumnos parten de segundo básico con problemas en la comprensión lectora, lo más preocupante es que los alumnos de tercero a octavo básico no logran el 100% de la comprensión lectora. Se puede ver que a través de las evaluaciones en los otros niveles la brecha de la comprensión lectora va aumentando significativamente.
2. Los alumnos que tienen mejor asistencia al colegio y no se cambian de colegio, tienen mejores resultados en la comprensión lectora. Estos resultados podrían ser mejores si los alumnos al mantenerse en el colegio, presentaran una asistencia superior al 90% y una continuidad real al término de la enseñanza básica, es decir, ocho años reales y no seis o siete por las ausencias o matriculas fuera de los plazos de inicio del año escolar<sup>20</sup>.
3. Las evaluaciones por nivel y seguimiento a través de los años, se observa que los alumnos van disminuyendo los resultados de la comprensión lectora. Esto indica que hay otros factores que pueden influir en los resultados de los alumnos, como: Efecto de las vacaciones escolares; proceso lector no terminado según el nivel; alumnos presentan una deficiente calidad lectora; la ausencia reiterada a clases; el tiempo histórico de asistencia a clases de cada alumno; efecto de la asistencia real<sup>21</sup>; retiro de alumnos durante el día de clases<sup>22</sup> y cambios de colegio por diversos motivos.

---

20 Por el modelo de pago de subvención escolar, si el alumno llega en abril y no falta ningún día tiene 100% de asistencia y en lo real faltó un mes. Ahora si falta 15 días queda con una asistencia cercana al 90% y realmente faltó casi dos meses.

21 Como se cancela por asistencia de alumnos a clases (subvención escolar), se colocan presente alumnos ausentes, en este caso, no se puede verificar el efecto real en los resultados de estos alumnos.

22 En este caso el alumno está presente en clases, pero, es retirado durante el transcurso del día por el apoderado, por diversos motivos, ya sean personales o médicos. De acuerdo a los registros el promedio diario es de 9 alumnos.

4. Si se observa el caso de los cuartos básicos de los diferentes años, el promedio del porcentaje de logro se mantiene cercano al 40%, estando ligado a las evaluaciones SIMCE, donde el colegio no supera los 250 puntos, que se mantiene históricamente.
5. Pareciera que existe una relación entre los resultados de la comprensión lectora con el SIMCE y la permanencia en el colegio. En el caso de la asistencia que es otro factor que puede incidir en los resultados, no es abordado en el trabajo.

### **Referencias bibliográficas.**

Alliende, F. & otros: CLP formas paralelas, Ed. Universidad católica de Chile, Sexta Edición, 2000.

Garrido, L: El tiempo en el aprendizaje de la comprensión lectora, un factor de éxito o fracaso en una unidad educativa. Tesis de Magister en Educación. Universidad Bolivariana. Pág. 54 -55, 2013

Mayor, J.; Suengas, A. y González-Marqués, J.: Estrategias metacognitivas. Aprender a aprender y aprender a pensar. Madrid: Síntesis Psicología. Página 202-203, 1993.

Mayor, J.: Orientaciones y problemas de la psicología cognitiva. Análisis y Modificación de Conducta, volumen VI, páginas 11-12 y 213-278, 1980.

Mineduc, informes SIMCE 2007, 2008, 2009, 2010, 2011, 2012, 2013 y 2014.

Richadeau, E.: La legibilidad: Investigaciones actuales. Madrid: Fundación Germán Sánchez Ruipérez. 1987