

EL MONITOREO CONSTANTE Y LA EVALUACIÓN INTERMEDIA EN LA FORMACIÓN DE PREGRADO EN LA FACULTAD DE ODONTOLOGÍA DE LA UNIVERSIDAD DE CHILE

Carolina Figueroa San Martín
Karin Lagos Bosman
Nora Silva Steffens
Ximena Lee Muñoz.

Facultad de Odontología
Universidad de Chile
Sergio Livingstone Pohlhamer 943, Independencia, Santiago
carofigueroasm@u.uchile.cl

Resumen

La Facultad de Odontología ha implementado el año 2014 un currículo innovado en un modelo basado en competencias, que tiene como elementos fundamentales la integración y los aprendizajes de los estudiantes como centro del proceso de enseñanza y aprendizaje. (Coll, et. al., 2007; Bain K. 2004; Gibbs G. & Coffey M., 2004). Los cursos se transformaron en Unidades de trabajo de los estudiantes (UTE) que convocan tanto en su diseño como en la definición de los aprendizajes, a docentes de ciencias básicas, pre clínico y clínico.

En la implementación el equipo docente despliega su planificación y es aquí donde se considera esencial el monitoreo y seguimiento de lo que ocurre dentro del aula. Supone el mejoramiento de los procesos de enseñanza y aprendizaje a través de la reflexión crítica que realiza el propio docente de su acción pedagógica, y en colaboración con un mediador más avanzado que favorezca dicha reflexión (Hargreaves, 1999). El objetivo de este trabajo es presentar los resultados del proceso de evaluación intermedia de los cursos implementados los años 2014 y 2015. Este monitoreo se realizó, en reuniones con coordinación de nivel, entrevistas con equipos docentes y en algunos casos observaciones de clases, considerando esta técnica de carácter indagativo, que permite analizar el quehacer del docente en su contexto. Además, se aplicó una encuesta a todos los estudiantes de los 10 cursos, lo que permitió recibir retroalimentación sobre

metodologías, evaluación, gestión y auto percepción de la responsabilidad de los estudiantes frente a la UTE.

Palabras claves: innovación curricular, evaluación intermedia, Monitoreo y Seguimiento.

Antecedentes, justificación y formulación del problema.

La Facultad de Odontología de la Universidad de Chile ha implementado a partir del año 2014 un currículo basado en competencias, de acuerdo con los lineamientos institucionales y la Reforma de Pregrado (Universidad de Chile, 2008).

La Facultad utilizó en el proceso de innovación del modelo de gestión curricular de la Dirección de Pregrado de la Vicerrectoría de Asuntos Académicos (Troncoso K. y Hawes G., 2007). Esta innovación curricular, da respuesta a los desafíos profesionales, sin embargo también plantea cambios en la manera de realizar el proceso de enseñanza y aprendizaje en la Facultad. Entre los elementos diferenciadores de la formación encontramos una mayor relación entre los ciclos de formación básica, preclínica y clínica, que asegure la formación del odontólogo general que egresará de la Universidad de Chile.

Dicha integración en los distintos niveles, significó un cambio de estructura y organización curricular, en la fase de diseño se definieron Unidades de Trabajo del Estudiante (UTE) estas unidades convocan a varias disciplinas y se instalan desde los primeros años de la formación.

La UTE constituye una unidad curricular o podría ser llamado curso integrado, tanto en las disciplinas que convoca para la enseñanza, así como también para la creación y definición pedagógica. En la construcción de una UTE trabajan diversos actores de distintas disciplinas, quienes en un trabajo grupal multidisciplinario, supervisados por la Dirección de Pregrado a través de la Oficina de Educación Odontológica, discute, definen y se apropian de las demandas curriculares.

Esta nueva forma de estructurar y organizar la formación venía acompañada además de un cambio de paradigma respecto al proceso de enseñanza y aprendizaje, que consideraba colocar al

centro del proceso los aprendizajes de los estudiantes, establecer relaciones horizontales y verticales, definir grados de complejidad en que se enseñaría en las distintas clínicas, focalizar la formación en el logro del perfil de egreso y hacer que convergieran en un mismo espacio clínicos y académicos de ciencias básicas.

Orientaciones formativas y curriculares

- ✓ UTES pertinentes al perfil de egreso
- ✓ Existencia de una relación y coherencia vertical y horizontal de la formación
- ✓ Créditos transferibles: horario presencial y no presencial
- ✓ Lineamiento equidad e inclusión (Institucional)
- ✓ Estudiante centro del proceso de enseñanza y aprendizaje
- ✓ Resguardo de la triple coherencia: Resultado de aprendizaje, metodología de enseñanza y estrategias de evaluación.
- ✓ Evaluación constante de los aprendizajes, del proceso, del desarrollo de competencias y de la gestión en general.
- ✓ Sistema de crédito transferible
- ✓ Currículum participativo

Dentro de las condiciones de borde que se deben considerar para planificar las UTES uno de los elementos esenciales lo constituye el Sistema de Crédito Transferible. En términos generales, un sistema de créditos es una forma sistemática de describir un programa de formación, asignando créditos a sus componentes. La definición de los créditos en educación superior puede basarse en distintos parámetros, tales como la carga de trabajo del estudiante, los resultados del aprendizaje y las horas de contacto. (SCT, 2007)

Para las etapas de instalación, implementación y evaluación curricular, la Facultad de Odontología a través de la Dirección de Escuela de Pregrado genero una estructura que permitiera gestionar el currículum innovado.

- a) Un comité de Evaluación de los Aprendizajes que se ocupa de evaluar los aprendizajes en distintos niveles de la formación, trabajando para ello en equipos multidisciplinarios que encargados de elaborar una estrategia que dé cuenta de las competencias y subcompetencias que se están formando.

- b) Un comité de Gestión encargado de revisar los recursos para llevar a cabo la formación.
- c) Un comité de docencia, responsable de acompañar a los equipos docentes en la instalación, rediseñando el programa de la UTE y monitoreando el proceso mientras la UTE se está implementando, para lo cual la Facultad decidió utilizar al Modelo de Acompañamiento para la Instalación e implementación curricular MADIIC¹ el que se especificará más adelante.

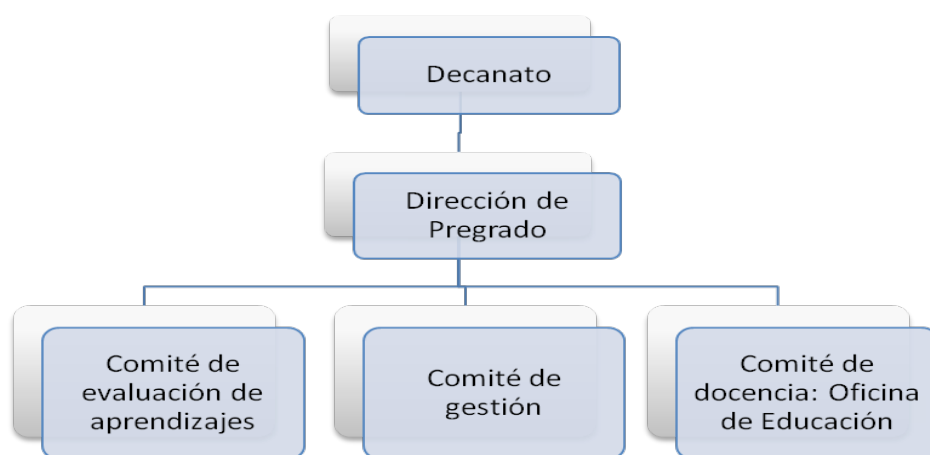


Fig. 1: Estructura de gestión curricular Facultad de Odontología.

En este trabajo presentaremos los resultados del monitoreo de las UTEs implementadas, para lo cual se ha utilizado una evaluación intermedia, además de la discusión de un asesor educativo que guía las discusiones con los distintos actores del proceso.

Marco referencial:

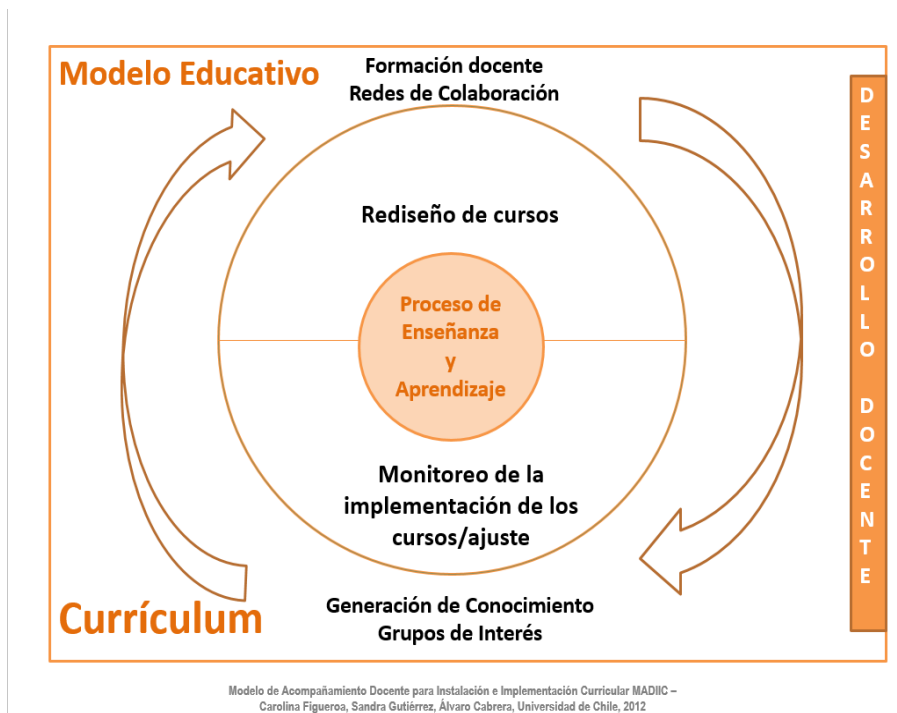
El Modelo de Acompañamiento para la Instalación e Implementación Curricular MADIIC elaborado por los asesores de la Unidad Campus Norte de la RED de Pregrado de la Vicerrectoría

1

Académica, para la Facultad de Medicina, este modelo cumple el objetivo estratégico de acompañar a los docentes en la comprensión y apropiación del diseño curricular, pero también, es la posibilidad de repensar y reconstruir el proceso formativo desde una mirada colaborativa, abierta y dialogante entre todos los actores del proceso.

Este modelo busca además construir con los académicos en un ambiente colaborativo, secuencial y participativo, generando espacios que permita tomar decisiones a la luz de los distintos contextos y los desafíos curriculares sobre qué aprenderán los estudiantes, además de entregar estrategias respecto a la coherencia interna de los curso en relación a cómo enseñar y qué evaluar.

En la siguiente imagen se puede apreciar el Modelo con sus distintas etapas que se desarrollan secuencialmente.



En este trabajo nos centraremos en **la etapa de monitoreo de la implementación y ajuste de los cursos**. Esta etapa en que los docentes junto al asesor educativo analizan la implementación del curso en un momento intermedio con la finalidad de tomar decisiones y mejorar los aprendizajes.

En la Fase de Implementación del nuevo Currículo y luego de realizar la etapa de análisis y rediseño del programa de curso, el equipo docente despliega su planificación en el desarrollo de las clases. En esta etapa se considera esencial el monitoreo y seguimiento de lo que ocurre dentro del aula que ocurre en las clases. Supone el mejoramiento de los procesos de enseñanza y aprendizaje, a través de la reflexión crítica que realiza el propio docente de su acción pedagógica, y en colaboración con un mediador más avanzado que favorezca dicha reflexión (Margraves, 1999).

Este acompañamiento se realiza a través de entrevistas con equipos docentes y observaciones de clases que es una técnica de carácter indicativo, que permite analizar el quehacer del docente en su contexto, realizando inferencias más objetivas acerca de lo que verdaderamente acontece en la sala de clases.

Como han señalado Coll y Solé (1989), citado en Coll et al. 2007 ...“ la tarea del profesor tres elementos básicos: la planificación detallada y rigurosa de la enseñanza, la observación y la reflexión constante de y sobre lo que ocurre en el aula, y la actuación diversificada y plástica en función tanto de los objetivos y la planificación diseñada como de la observación y el análisis que se vaya realizando. En la misma línea se refieren que “el profesor queda definido claramente como un profesional reflexivo que toma decisiones, las pone en práctica, las evalúa y las ajusta de manera progresiva en función de sus conocimientos y su experiencia profesional, y no como un mero ejecutor de las decisiones de otros o como un aplicador mecánico de fórmulas fijas de actuación”. (Coll et al. 2007 p.21)

“La dimensión temporal de las situaciones de enseñanza y aprendizaje adquiere una relevancia fundamental en el momento de decidir qué ayuda concreta puede ser más ajustada en cada caso o de analizar si una intervención específica realizada ha sido ajustada o no. Con ello queremos decir que la valoración de hasta qué punto una determinada ayuda resulta o no adecuada en una situación concreta depende, en buena parte, del momento del proceso en que nos encontremos, tanto en términos generales (es decir, en términos de si estamos en los momentos iniciales o finales del aprendizaje de un contenido) como específicos (es decir, en términos de lo que ha

pasado en el proceso de aprendizaje inmediatamente antes de esa ayuda o de lo que va a pasar inmediatamente después”. (Coll, et. al., 2007 p.7)

Al considerar lo señalado por Coll quien se refiere al proceso educativo desde el punto de vista del constructivismo, considera el “seguimiento por parte del participante más competente de las actuaciones del o de los participantes menos competentes y de variación de la propia intervención a partir de la información obtenida en ese seguimiento. Ello implica que desde el punto de vista de la actuación del profesor, esta variación puede y debe introducirse al menos a tres niveles. (Coll et. al. (2007 p. 11)

- a) por un lado, a través de la introducción de los ajustes y modificaciones necesarios en el desarrollo de una actividad o tarea concreta...
- b) Por otro, a través de ajustes en la planificación inicial global para una unidad didáctica, tema o lección: ampliar el número de actividades inicialmente previstas, reforzar determinados aspectos trabajados, dedicar una o dos sesiones más aun contenido, añadir un determinado material complementario...
- c) Por último, incorporando a la planificación de temas, unidades o lecciones siguientes las consecuencias extraídas de la observación y valoración de las anteriores, incorporar nuevos tipos de actividades, recursos o formas de organización del aula y de los alumnos si los inicialmente intentados no han dado los resultados esperados... Todo ello implica una actitud constante de observación y sensibilidad ante lo que están haciendo o diciendo los estudiantes.

Son los niveles de monitoreo o seguimiento que permitirán que los cursos se desarrollen de manera efectiva y permitan a los estudiantes alcanzar los aprendizajes planteados por el equipo docentes. Según Bain, (2004 p. 98) “...Lo que empieza a aparecer es un modelo de educación en el que los que aprenden hacen algo más que acumular información; llevan a cabo cambios en profundidad, transformaciones que afectan tanto a las costumbres emocionales y los hábitos de pensamiento, como a la capacidad para seguir creciendo.” Es así como saber que está sucediendo en las aulas universitarias al momento que está ocurriendo el acto educativo, favorecerá la retroalimentación oportuna de los docentes y los orientará en la implementación de mejoras que permitan alcanzar aprendizajes más profundos y duraderos.

El dicho de (Hargreaves, 1999 p. 55) en que se refiere que “Una reforma de arriba-abajo, sin una innovación de abajo hacia arriba, no creará, las escuelas que necesitamos para el mundo del mañana.....” se aplica perfectamente a la Universidad en que las innovaciones curriculares sin que sucedan cambios en la forma de concebir la docencia, sin la comprensión de cómo están aprendiendo los estudiantes y sin un cambio profundo en el aula no dará respuesta a las necesidades formativas de las institución.

La tarea del asesor en el monitoreo del proceso de enseñanza y aprendizaje:

"El asesor/a asume un papel de comprometido con la práctica de los otros, se implica en una empresa de innovación respetando las prácticas educativas en las cuales también puede experimentar y aprender con los otros. Es un asesor práctico que dispone de diversas herramientas formativas con un carácter abierto, es generador de dinamismo grupal, y se adapta a situaciones diversas". (Imbernon, 2004)

El asesoramiento educativo, particularmente, se puede conceptualizar como una práctica profesional que tiene por finalidad prestar apoyo o ayuda a otros profesionales para el desarrollo de sus conocimientos técnicos y de sus estrategias para resolver problemas. El apoyo que proporciona el asesoramiento se basa en una articulación de procesos de carácter social y técnico en los que juegan un papel destacado la información, la formación y la reflexión sobre la práctica. Los asesores pueden facilitar el cambio y la innovación ayudando a los equipos de trabajo en la detección de los problemas o las dificultades, reflexionando con ellos sobre las situaciones que los provocan, buscando informaciones, planteando alternativas, planificando los cambios, evaluándose, etc. En definitiva, promoviendo que los grupos analicen y discutan sus propias prácticas y experiencias con el fin de encontrar y aplicar medidas que las mejoren. (Malik et. al., 2013)

Metodología:

La metodología utilizada en este trabajo es cualitativa, la Facultad de Odontología decidió evaluar en distintos niveles la formación a la luz de la innovación curricular:

- a) Observación de clases por un asesor educativo, este monitoreo se hizo el año 2014 cuando se inició la evaluación curricular pero se consideró poco efectivo por razones de recurso y tiempo. Por lo tanto, se decidió utilizarlo en UTEs que el equipo docente y los asesores lo consideraran necesario.
- b) El monitoreo por las asesoras educativas a través de las reuniones de nivel, en que se discutían o informaban situaciones complejas de las UTEs.
- c) Encuesta a Estudiantes sobre distintas dimensiones que se consideraron fundamentales en la implementación de las UTEs. Para lo cual se elaboró un instrumento que recoja la percepción de los estudiantes y que favoreciera la retroalimentación del equipo docente.

En este trabajo nos centraremos en la Encuesta a los Estudiantes, que ha constituido un elemento clave para la retroalimentación de los equipos docentes.

Es así como la secuencia utilizada en el Monitoreo de las distintas UTEs que han implementado sus programas rediseñados se ha desarrollado considerando las siguientes actividades:

- a) Elaboración y validación del instrumento.
- b) Aplicación del instrumento, análisis de datos y elaboración de informes
- c) Retroalimentación al equipo docente

A continuación se describen cada una de las actividades realizadas:

a) Elaboración y validación del instrumento.

Se diseña un instrumento que contengan aspectos respecto a las dimensiones: Metodología de enseñanza y aprendizaje; Estrategias de evaluación; Recursos y gestión del tiempo; Autoevaluación.

El instrumento utilizado para recoger información es una encuesta tipo Likert, con afirmaciones que los estudiantes debían seleccionar según su grado de acuerdo hasta desacuerdo según corresponda.

A continuación se presenta el instrumento diferenciando las distintas dimensiones evaluadas:

Metodologías
Las metodologías utilizadas en el curso me permiten aprender y cumplir con los indicadores del curso
Las clases me permiten aprender nuevos contenidos y relacionados con lo que ya sé
Los docentes aclaran mis dudas y responden mis preguntas
Puedo relacionar lo aprendido en clases con las temáticas vistas en los seminarios o pasos prácticos
Las actividades realizadas en los campos clínicos, me ayudan a comprender mejor la importancia de la educación y prevención odontológica
Los talleres grupales favorecen mi aprendizaje y me permiten resolver problemas junto a mis compañeros
Las clases, seminarios y prácticos me motivan y despiertan mi interés por aprender
Los seminarios y resolución de casos están relacionados con los desafíos de la profesión

Evaluación
Las evaluaciones tienen relación con los temas tratados en clases y seminarios
Recibí retroalimentación oportuna de mis evaluaciones
Las evaluaciones están relacionadas con lo que me enseñan
El nivel de las evaluaciones corresponde al propuesto en el programa por el equipo docente
Conozco con anterioridad las pautas con las que evaluarán mis informes y trabajos prácticos
Las calificaciones son comunicadas en los plazos según reglamento

Recursos y gestión del tiempo
Las guías o texto del curso son útiles para mi estudio
Las salas o auditorios son adecuadas para realizar clases, seminarios, talleres y pasos prácticos
La información del curso es publicada oportunamente
El material para exponer los temas del curso es claro y actualizado
Participo en las actividades planificadas en tiempo presencial
El tiempo no presencial es suficiente para resolver las actividades planteadas por el equipo docente

Autoevaluación
He participado activamente en las actividades del curso
Dedico el tiempo solicitado en el programa de curso para estudiar
Asisto a clases y participé activamente
Utilizo las vías de comunicación para expresar mis dudas al equipo docente
He utilizado la bibliografía recomendada

La encuesta utilizada fue piloteada el año 2013 con un grupo de 25 estudiantes, además de ser sometida al juicio de 2 expertas en Educación y una experta en Bioética.

b) Aplicación del instrumento, análisis de datos y elaboración de informes

Se aplicó el instrumento en las UTES de primer nivel y segundo nivel del segundo semestre debido a que si bien la planificación inicial consideraba tanto el primer como el segundo nivel, esta no se realizó en el primer nivel debido a que la Facultad estuvo en un paro y toma estudiantil en los meses finales de primer semestre.

Lo que significó reestructurar el calendario y en este escenario la evaluación intermedia perdía el sentido, ya que la planificación sufrió cambios.

Segundo Semestre Primer nivel
1 Desarrollo de Destrezas y autocuidado para el ejercicio de la Profesión 1
2 Bases anatómicas y biológicas de cara y cuello
3 Procesos físicos y químicos para las intervenciones clínicas II
4 Infotecnología e instrumentos informáticos
5 Sociedad cultura y recreación.
Segundo Semestre Segundo nivel
1 Simulación para el ejercicio profesional II
2 Bases psicosociales y antropológicas de la Salud I
3 Bases científicas para el diagnóstico II
4 Odontología basada en evidencia II
5 Promoción y educación en salud II

La Oficina de Educación Odontológica es la responsable de aplicación del instrumento. Se utiliza una encuesta en papel para asegurar que todos los estudiantes respondan, además cuentan con una hoja de respuestas que ellos completan habitualmente en sus pruebas de selección múltiple.

El tiempo para su aplicación es acordado con el equipo docente y está estipulado para no demorar más de 20 minutos. Por lo tanto, la aplicación se realiza por UTE y se obtienen 110 encuestas aproximadamente dependiendo del número de estudiantes.

Las hojas de respuesta son procesadas a través del sistema de análisis COPY PRINTER que entrega los resultados por pregunta y un análisis de cómo se comporta cada pregunta.

Con esta información se realizan los informes de cada UTE y constituyen el material que se discutirá con el equipo docente.

c) Retroalimentación al equipo docente

En una reunión concertada con el equipo docente, los asesores educativos entregan la información recogida en la encuesta, utilizando para la discusión el programa de curso en que el equipo docente había planificado el semestre. En este dialogo el asesor /a educativo orienta a los docentes en los posibles planes de mejora que deberían ocurrir antes de terminado el periodo. Además se recogen aquellos aspectos que son de responsabilidad de los estudiantes que son fundamentales para que la planificación se desarrolle.

En esta entrevista se pone énfasis en la relación teórica práctica, en la integración de aprendizajes, en las estrategias de evaluación y en los momentos de evaluación.

En este momento vuelven a aparecer las creencias docentes respecto al proceso de enseñanza y aprendizaje, en una reflexión que les permite tener tomar decisiones frente a lo planificado y lo que realmente está sucediendo en su curso. (Beas J., et. al. 2008; Schön, D., 1992).

Resultados:

El monitoreo y seguimiento se realizó con todos los cursos implementados a través de las reuniones de coordinación de nivel, lo que permitió a los cursos de primer semestre de los dos niveles innovados, permitiendo establecer planes de mejora frente a la contingencia.

La evaluación intermedia se aplicó a 217 estudiantes de 9 Unidades de trabajo del estudiante UTE, es importante mencionar que las UTE de Sociedad, cultura y recreación no se consideró en esta aplicación por dificultad de horarios. Los resultados indican que los estudiantes participan contestando la evaluación intermedia y los docentes están esperando los resultados.

En relación a las dimensiones evaluadas se puede mencionar que Metodología es bien evaluada en el 90% por los estudiantes, no así una de las UTES que a pesar de la retroalimentación no tuvo buena evaluación por dificultades del equipo docentes, por lo tanto tuvo que ser acompañada por los Asesoras Educativos para hacer cambio en las unidades finales.

La Dimensión de evaluación, si bien es bien evaluada por la coherencia de las evaluaciones, el principal problema detectado corresponde a la escasa retroalimentación y a que las calificaciones no eran subidas a tiempo.

En relación a la Dimensión Recursos y Gestión del tiempo, ambos semestres los estudiantes manifiestan que el tiempo no presencial en el 70% de las UTES no les alcanza para desarrolladas las actividades. Esto se manifiesta principalmente en las UTES de primer semestre que son principalmente de ciencias básicas.

En relación a la autoevaluación, que es un elemento incorporado para reconocer el grado de responsabilidad que sienten los estudiantes respecto a su trabajo en las UTES, en este sentido mencionan que su responsabilidad frente a la revisión del material es el aspecto que señalan más bajo, consideran que su participación en las actividades es muy alta en la mayoría de las UTES.

Sobre la retroalimentación a los equipos docentes, los resultados de la Encuesta fueron enviados a los equipos docentes para ser revisados. Además se coordinaron reuniones con los profesores encargados de cada UTE para establecer los planes de mejora intermedia y que pudieran reorientar sus prácticas docentes.

Conclusiones y proyecciones:

Es importante mencionar que en una cultura universitaria en que no se realizaban evaluaciones y monitoreos de los procesos internos, sino más bien se utilizaban los instrumentos de la Universidad, se ha logrado instalar un monitoreo y seguimiento en que los estudiantes participan activa y responsablemente en la encuesta y los docentes aceptan los resultados, reflexionando y tomando decisiones paulatinamente frente al proceso de enseñanza y aprendizaje.

Las dimensiones consideradas en la encuesta han permitido la toma de decisiones para los equipos docentes y tienen pertinencia con los desafíos curriculares de la educación. Las dimensiones mejor evaluadas son metodología y autoevaluación.

Las dimensiones más bajas corresponden a Evaluación, principalmente en retroalimentación e información oportuna respecto a las calificaciones. Por otra parte, la dimensión de Recursos y Gestión del Tiempo, el principal problema se encuentra en el uso del tiempo no presencial, la medición de este tiempo en cada una de las UTES es un tema pendiente para los equipos docentes y la Facultad.

El utilizar un instrumento de recogida de información formal y de conocimiento de todos los participantes, ha permitido mantener un vínculo con los docentes que se genera en la etapa de construcción de los cursos, esto favorece la reflexión sobre las decisiones pedagógicas tomadas y el proceso realizado.

Los elementos recogidos de la reflexión docente y el acompañamiento son considerados posteriormente en el ajuste y plan de mejora del curso para la versión siguiente.

Se ha instalado la evaluación intermedia como un instrumento institucional de monitoreo del proceso de enseñanza y aprendizaje de las Unidades de trabajo del Estudiante UTE en todos los semestres que se han innovado, por lo tanto para dar continuidad y viabilidad tanto a la aplicación y retroalimentación oportuna, se ha establecido un tiempo en la calendarización del programa de UTE para aplicar la encuesta y dos semanas siguientes para realizar la retroalimentación.

Bibliografía:

- Bain K. (2007). Lo que hacen los mejores profesores universitarios. Editorial Universidad de Valencia: España.
- Beas J, Gómez V, Thomsen P. (2008). ¿Cómo cambian los profesores con la práctica reflexiva? En: José Cornejo y Rodrigo Fuentealba (Eds.): Prácticas reflexivas para la formación profesional docente: ¿Qué las hace eficaces? Santiago de Chile: Editorial Universidad Católica Silva Henríquez.
- Coll C, Martín E, Mauri T, Miras M, Onrubia J, Solé I, Zabala A. (2007). El constructivismo en el aula. Barcelona, España: editorial Graó.
- Gibbs G, Coffey M. (2004). The impact of training of university teachers on their teaching skills, their approach to teaching and the approach to learning of their students. *Active learning in higher education*; 5(1): 87.
- Guía práctica para la instalación del SCT-Chile 2007.
- Hargreaves A. (1999) Profesorado, cultura y posmodernidad: cambian los tiempos, cambian los profesores. Madrid: Morat.
- Imbernón, F. (2004). La formación y el desarrollo profesional del profesorado. Hacia una nueva cultura profesional. Barcelona: Graó
- Malik, B.; Senra, M. y Mamolar, P. (2013) Asesoramiento y consulta en educación social. Editorial UNED.
- Troncoso K, Hawes G. (2007). Esquema general para los procesos de transformación curricular en el marco de las profesiones universitarias. Universidad de Chile, Santiago.
- Schön, Donald (1992) La formación de profesionales reflexivos. Hacia un nuevo diseño de la enseñanza y el aprendizaje de las profesiones. Barcelona: Paidós.
- Vicerrectoría Asuntos Académicos. (2008). Proyecto Desarrollo Institucional. Santiago: Universidad de Chile